

NATIONELLT KVALITETSREGISTER FÖR MÖDRAHÄLSOVÅRD

Sammanställning av strukturdata 2008



INNEHÅLLSFÖRTECKNING	<i>Sid</i>
INLEDNING	2
SAMMANFATTNING	2
BAKGRUND SYFTE	3
ORGANISATION	4
MOTTAGNINGARNAS STORLEK	4
BEMANNING	5
VERKSAMHET PÅ MOTTAGNINGEN	6
SAMVERKAN I VÅRDKEDJAN	8

BILAGOR

Bilaga 1a	Familjecentraler/landstingsnivå
Bilaga 1b	Familjecentraler/SamBa-område*
Bilaga 2a	Tillgång till konsultpsykolog/landstingsnivå
Bilaga 2b	Tillgång till konsultpsykolog/SamBa-område
Bilaga 3a	”Screening” av alkohol o våld/landstingsnivå
Bilaga 3b	”Screening” av alkohol o våld/SamBa-område
Bilaga 4a	Bemanning/landstingsnivå
Bilaga 4b	Bemanning/SamBa-område
Bilaga 5a	Smittspårning/landstingsnivå
Bilaga 5b	Smittspårning/SamBa-område
Bilaga 6a	Fosterdiagnostik/landstingsnivå
Bilaga 6b	Fosterdiagnostik/SamBa-område

* Med SamBa-område avses de barnmorskemottagningar som ingår i en mödrahälsovårdsöverläkare och samordningsbarnmorskas uppdrag. I de flesta fall sammanfaller det med en förlossningskliniks upptagningsområde.

Inledning

Sedan 1997 har en nationell sammanställning gjorts av mödrahälsovårdens verksamhet, avseende vården av gravida kvinnor. Sammanställningen har redovisats som en rapport, vilken har innehållit två delar; en processdel, där barnmorskor rapporterat in data om enskilda kvinnor och en strukturdel där verksamhetens resurser redovisats. Sedan 2005 redovisas rapporten i två delar. Detta är strukturdelen för 2008, som baseras på den enkät som skickades till samtliga samordningsbarnmorskor i februari 2009. Inga specialist-MVC deltar med strukturrapport,.

Rapportens representativitet

Under 2008 fanns en jämn täckning över landet från norr till söder. Såväl storstäder som mindre orter, privat och offentlig vård fanns representerad. Av landets mottagningar lämnade 442 (89 %) in strukturrapport. Vid dessa var det totala antalet inskrivna gravida 122.701. Totalt föddes 109.000 barn i Sverige år 2008 (Statistiska centralbyrån) Diskrepansen mellan antalet inskrivna gravida och antalet födda barn förklaras delvis av missfall i tidig graviditet.

I Bilaga 5a, 5b framkommer vilka områden som deltagit och hur många enheter som rapporterat från respektive område. Uppgifterna är presenterade både på landstingsnivå och MHÖL/SamBa-område.

Sammanfattning

Organisation

70 % av mödrahälsovårdens mottagningar organiseras inom primärvården, men andelen mottagningar organiserade inom primärvård under en vårdcentral har minskat något de senaste åren. Storleken på mottagningarna har varit oförändrad sedan registrets start. Majoriteten av mottagningarna hade färre än 200 inskrivna gravida/år.

Verksamhet på mottagningen

Majoriteten av mottagningarna, 63%, i Sverige hade tillgång till psykolog. Endast Östergötland saknar helt tillgång till konsultpsykologer.

Andelen mottagningar som ingår i en familjecentral har ökat något. Störst andel fanns i Jämtland (61%), Gävleborg (60%) och Uppsala (56%) län.

Ingen nationell eller internationell enighet om gränsdragning för diagnosen graviditetsdiabetes finns. Majoriteten av enheterna använde sig av plasmavärden runt 10.0 mmol/l för att ställa diagnos.

Under 2008 screenade 96 % av landets mottagningar för riskbruk av alkohol med AUDIT. Förutom Uppsala läns landsting använde sig alla landsting av AUDIT.

Andel mottagningar som rutinmässigt frågar om förekomst av våld är oförändrad sedan föregående år och utgjorde 2008 cirka 50 %.

Bemanning

Riksgenomsnittet för antalet nyinskrivna gravida per barnmorsketjänst har successivt ökat. Antalet inskrivna varierar stort och beror på många olika faktorer som storstad/glesbygd, hur mödrahälsovården är organiserad och omfattningen av mödrahälsovårdens övriga uppdrag.

Bakgrund

Den svenska mödrahälsovården (MHV), regleras av nationella och internationella styrdokument. De olika verksamhetsgrenarna i svensk mödrahälsovård¹ är i dag:

- *Hälsovård under graviditet, både medicinskt och psykosocialt.*
- *Förlossningsförberedelse och stöd i föräldraskap genom utbildning och information*
- *Preventivmedelsrådgivning*
- *Förebyggande av oönskade graviditeter och STI (sexual transmitted infections)*
- *Gynekologisk cellprovtagning*

Hälsovård under graviditet – medicinskt, psykosocialt och stöd i föräldraskapet

Hälsoövervakning under graviditet syftar till att identifiera maternella sjukdomar och tillstånd av betydelse för graviditet, förlossning och fosterutveckling samt störningar i fostrets utveckling eller tillväxt. Innehållet i denna verksamhet regleras av de kliniska riktlinjer som Socialstyrelsen publicerat.²

Syftet med stöd i föräldraskap finns beskrivet av Socialstyrelsen och Folkhälsoinstitutet.^{3 4}

Preventivmedelsrådgivning⁵ och gynekologisk cellprovtagning⁶

Antal besök på enheterna och antal besök/heltidstjänstgörande barnmorska och hörsamhet avseende gynekologisk cellprovtagning redovisas.

Mödrahälsovård i ett europeiskt perspektiv

WHO:s regionala Europakontor har publicerat ”*WHO regional strategy on sexual and reproductiv health*”⁷, som skall vara ett stöd för de Europeiska nationerna vid utformandet av reproduktiv hälsa.

Sverige ligger långt framme med sitt mödrahälsovårdsprogram utifrån ovan nämnda dokument avseende åtgärder för den reproduktiva hälsan. Flera av de mål som satts upp i dokumentet är uppfyllda.

Syfte med det nationella mödrahälsovårdsregistret

- Att genom detta register verka för likvärdig vård av den gravida kvinnan i Sverige.
- Att skapa ett kvalitetsinstrument avseende såväl mottagningarnas process och resultat, som struktur. Genom att registrera uppgifter får den enskilda mottagningen underlag för uppföljning och utvärdering av verksamheten, dels över tid, dels i jämförelse med andra mottagningar. Kunskaperna från registret ger oss möjlighet att utveckla vår verksamhet med hjälp av egna och andras erfarenheter.
- Att på nationell, regional och enhetsnivå belysa skillnader och likheter avseende rökvanor, sjukskrivning, förlossningssätt, tillväxthämning, följsamhet till nationella rekommendationer, olikheter och förändringar vad gäller antal besök, kontinuitet hos vårdgivare, patienttillfredsställelse, frågor kring organisation och resursåtgång inom mödrahälsovården m.m.
- Att ge underlag för evidensbaserad vård och forskning inom mödrahälsovård.

Redaktion/Arbetsgrupp för kvalitetssäkring i Mödrahälsovården

Ulla Björklund, Monica Idestrom, Ingrid Mogren, Carin Nilsson och Kerstin Petersson.

¹ SoS-rapport 1996:7 *Hälsovård före, under och efter graviditet*

² SoS ”*Kliniska riktlinjer för hälsovård under graviditet*” 1996 10 15

³ SOU 1997:161 ”*Stöd i föräldraskap*”

⁴ Statens folkhälsoinstitut R 2004:49, Bremberg, S red. ”*Nya verktyg för föräldrar*”

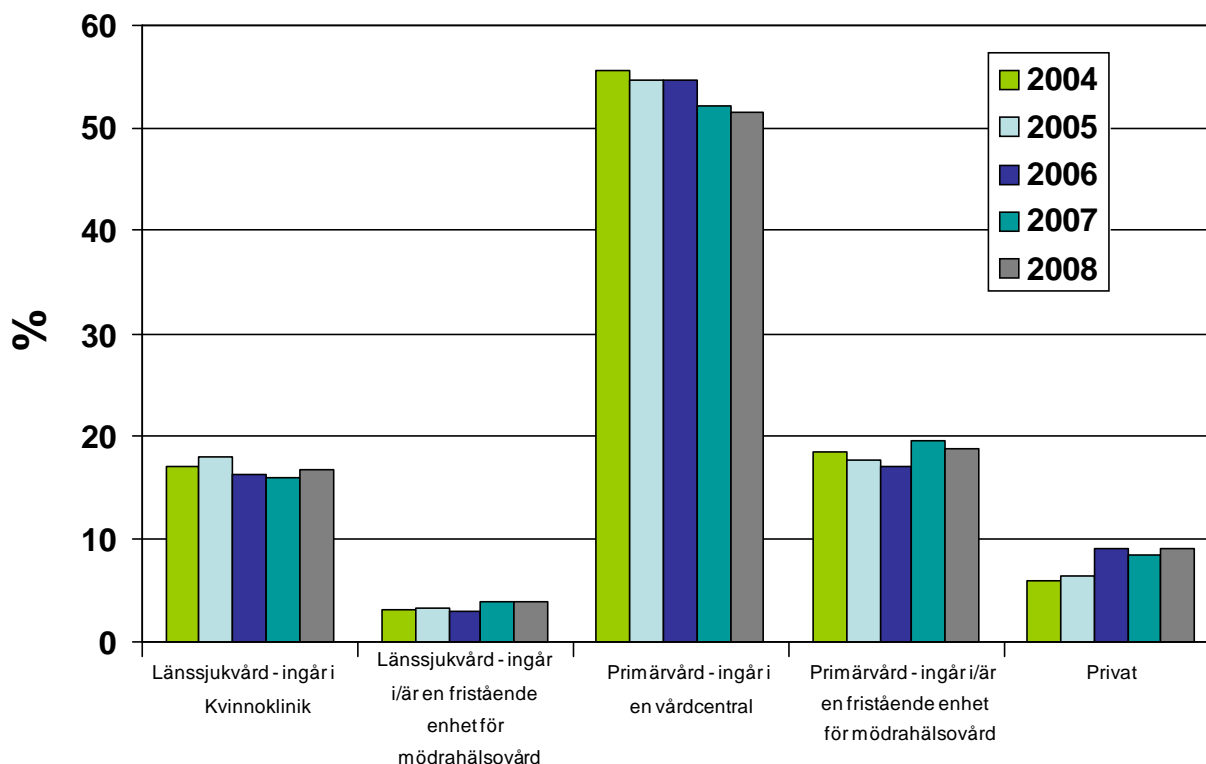
⁵ Läkemedelsverkets behandlingsrekommendationer för antikonception 7:2005

⁶ SoS-rapport 1998:15 *Gynekologisk cellprovskontroll*

⁷ WHO regional office for Europe Copenhagen 2001 <http://www.who.dk/document/e74558.pdf>

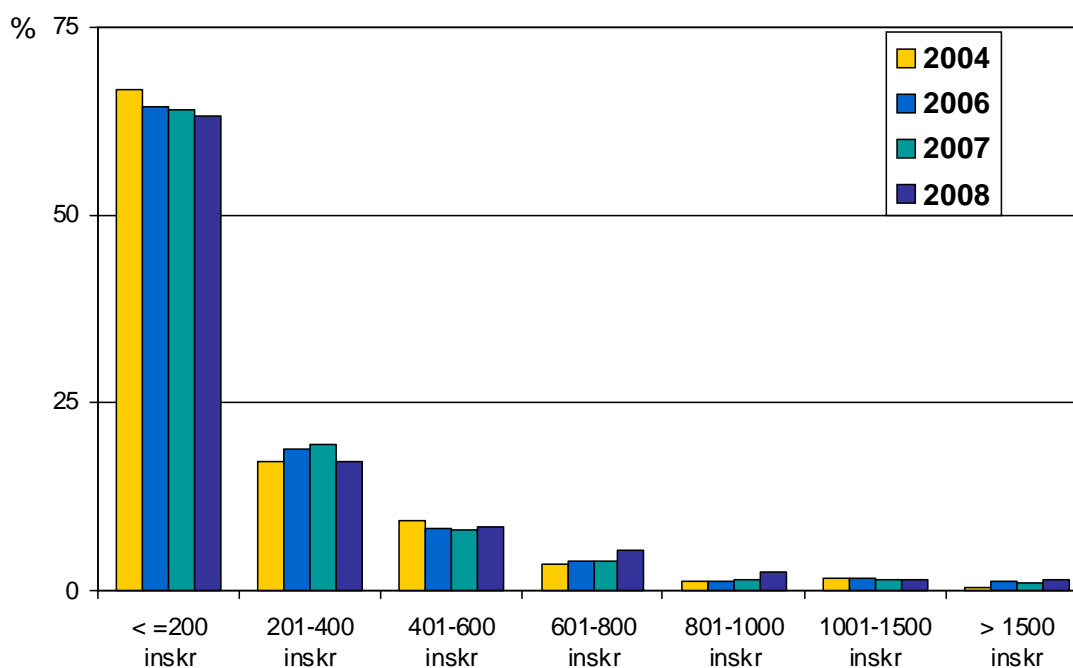
Organisation

Mödrahälsovårdens organisationstillhörighet



Små förändringar i organisationstillhörighet har skett under de senaste åren. En viss minskning har skett av andel mottagningar som hör till primärvård och ingår i en vårdcentral.

Mottagningarnas storlek



Storleken på mottagningarna har varit oförändrad sedan registrets start. Majoriteten av mottagningarna hade färre än 200 inskrivna gravida/år. På mottagningar med <200 inskrivna kontrollerades 24 % av alla landets gravida kvinnor. Tjugofyra mottagningar hade >800 inskrivna vilket omfattar 28 % av landets alla gravida.

Bemanning

Se bilaga 4a och 4b

Barnmorskor på mottagningarna 2008

Antalet tjänster i relation till antal inskrivna kvinnor i området påverkas av många faktorer och jämförelser får göras med försiktighet. I glesbygd finns ofta små enheter. Där påverkar geografiska avstånd snarare än befolkningsunderlag mottagningarnas placering och storlek. Det förekommer, främst i de nordligaste delarna av Sverige, att tjänster är delade - distriktssköterska/barnmorska. Det kan då innebära vissa svårigheter att avskilja tjänstgöringstiden på MHV.

Antalet inskrivna gravida per barnmorsketjänst har ökat från 82 inskrivna 1998, till 97 inskrivna per barnmorska 2008. Såsom framgår av tabellen var variationen stor avseende antal preventivmedelsbesök. Hänsyn måste också tas till om personalstyrkan på en del mottagningar kompletteras av andra yrkesgrupper såsom undersköterska eller läkarsekreterare.

Antalet inskrivna per barnmorsketjänst varierar stort mellan landstingen. Stockholm låg högst med i genomsnitt 129 inskrivna gravida per heltids barnmorsketjänst medan Jämtland låg lägst med 59 inskrivna per barnmorska. Även inom landstingen varierade det mellan de olika områdena. Högst låg Stockholm Danderyd, Stockholm Solna och Skåne Sydväst som alla hade ca 140 inskrivna gravida per barnmorsketjänst.

Inskrivna/barnmorska i förhållande till organisation

Organisation	Enheter 2007/2008	Inskrivna/barnmorska 2007/2008
Länsvård	88/91	96/93
Primärvård	318/311	83/89
Privat	37/40	123/144
totalt	443/443	93/97

Skillnaden i antalet inskrivna per organisationstillhörighet är stor. Den högre bemanningen inom primärvården kan möjligen förklaras av att man har ett bredare åtagande än vad man har inom de privata enheterna.

Läkare på mottagningen

Det finns stora skillnader i hur läkarinsatser för gravida organiseras i olika delar av landet vilket har inneburit svårigheter att få jämförbara data över läkarbemanningen inom mödrhälsovård.

Vissa MHV-mottagningar har läkarbesök på den egna mottagningen medan andra hänvisar gravida till vårdcentral eller till specialistmödravård utanför den egna mottagningen.

Registret valde att ej samla in data över läkarmedverkan inom MHV för 2008.

Verksamhet på mottagningen

Screening av graviditetsdiabetes

Glucosbelastning – gräns för att ställa diagnos graviditetsdiabetes

Gränsvärde för graviditetsdiabetes	8,1 - 9,0 mmol/l	9,1 - 10,0 mmol/l	10,1 - 11,0 mmol/l	11,1 - 12,2 mmol/l	12,3 mmol/l
Antal enheter	5	311	2	111	12

Av tabellen framgår att majoriteten av enheterna hade plasmavärden runt 10,0 mmol/l som gräns för diagnos men vissa enheter har haft gränsvärde lika med manifest diabetes (12,2).

Det finns idag vare sig nationell eller internationell enighet om vilket gränsvärde som ska anges för diagnosen graviditetsdiabetes.

Fosterdiagnostik

Se bilaga 6a, 6b

Sammanställningen beskriver befintliga riktlinjer för vilka fosterdiagnostiska undersökningar som erbjuds.

Ultraljudsundersökning 16 – 19 veckor

Samtliga landsting erbjuder ultraljudsundersökning vid 16-19 graviditetsveckor. Vi har ej data som anger hur många mottagningar som använt checklista för organscreening men oberoende av checklista kan ultraljudsundersökning vid 16-19 veckor ses som en fosterdiagnostisk undersökning.

NUPP / KUB

2008 erbjöd 13 % av landets enheter NUPP-ultraljud jämfört med 2% 2007. 67 % av dessa enheter erbjöd också serumprover i 1:a trimestern (således KUB). Örebro läns landsting var det enda landsting där alla enheter erbjöd KUB. I Jönköpings län erbjöd 30 % av enheterna KUB. I övriga landet fanns det enstaka enheter som erbjöd KUB.

Andra-trimester serumscreening

Två procent av landets mottagningar erbjuder biokemisk andratrimester test. I Blekinge erbjöd alla enheter andra-trimester serumprov och i Halland erbjöd 50 % av enheterna detta prov. I övrigt fanns det enstaka mottagningar Värmland och Norrbotten som erbjöd detta prov.

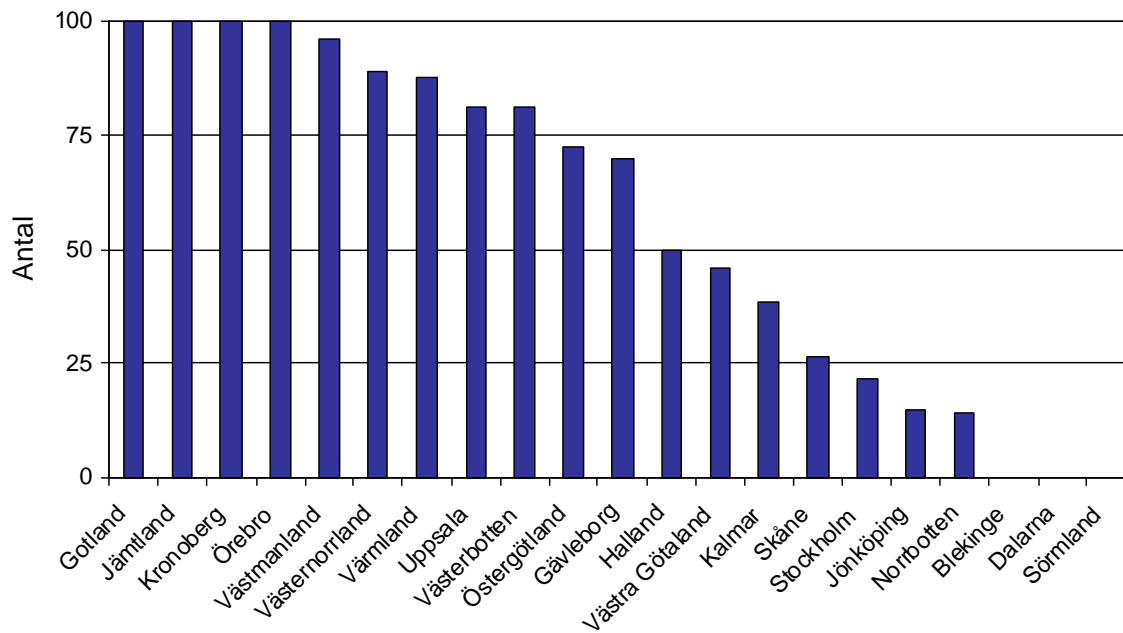
Sammantaget var det 2008 ca 15% av landets enheter som erbjöd särskild screening för trisomier vilket är en påtaglig ökning jämfört med 2007.

Screening för alkohol med AUDIT och frågor om förekomst av våld

Se bilaga 3a och 3b

96 % av Sveriges mottagningar använde AUDIT för screening av alkoholriskbruk. Uppsala läns landsting har valt att, istället för AUDIT, använda sig av ett livsstilsformulär där även fråga om alkohol finns med. Det nationella riskbruksprojektet har i samarbete med landstingens olika riskbruksprojekt och respektive MHV-enhet de senaste åren genomfört omfattande utbildningsinsatser till läkare och barnmorskor för att öka kunskaperna om risker med alkohol och hur AUDIT-instrumentet kan användas.

Andel enheter per landsting som rutinemässigt tillfrågar kvinnor om våld och misshandel



Andel mottagningar som rutinemässigt frågar om förekomst av våld är oförändrat sedan föregående år och utgjorde 2008 cirka 50 % av samtliga mottagningar.

Smittspårning

Se bilaga 5a, 5b

Mödrahälsovården har ett viktigt uppdrag att förbättra reproduktiv hälsa. I detta uppdrag ingår det STI-förebyggande arbetet. Under 2008 ansvarade cirka 54 % av enheterna själva för smittspårningen.

Samverkan i vårdkedjan

Se bilaga 1a och 1b

I sitt stöd till den blivande familjen samverkar mödrahälsovården med andra enheter såsom kvinnoklinik, distriktsläkarmottagning, barnhälsovård, socialtjänst och psykolog/kurator.

Familjecentraler (FC)

Ingår i familjecentral	Antal	%
2008	152	34,3
2007	138	31,2
2006	143	32 %
2005	115	25 %

Enligt rapporteringen ingick drygt var tredje barnmorskemottagning i en familjecentral. Jämtland och Gävleborgs läns landsting låg högst med 61 respektive 60 %. I sex av landstingen ingick 50 % eller fler av mottagningarna i en familjecentral.

Tillgång till konsultpsykolog

Se bilaga 2a och 2b

År 2005 hade 83 % av mottagningarna tillgång till konsultpsykolog. År 2008 hade endast 63 % av mottagningarna tillgång till denna resurs. För att tillämpa det psykosociala basprogrammet behövs både handledning och konsultation. Om dessa resurser saknas eller är bristfälliga riskerar detta att negativt påverka kvaliteten inom mödrahälsovården.

Bilaga 1A. Familjecentraler/Landstingnivå

Landsting	Mottagnings- enheter	Antal enheter som ingår i familjecentral	Andel enheter som ingår i familjecentral %
2008	443	152	34,3
2007	443	138	31,2
2006	453	143	31,6
2005	470	115	24,5
Blekinge	5	0	0
Dalarna	20	4	20
Gotland	1	0	0
Gävleborg	10	6	60
Halland	6	2	33
Jämtland	23	14	61
Jönköping	20	11	55
Kalmar	13	4	31
Kronoberg	10	2	20
Norrbottn	28	2	7
Skåne	30	7	23
Stockholm	60	10	17
Sörmland	11	4	36
Uppsala	16	9	56
Värmland	24	8	33
Västerbotten	21	8	38
Västernorrland	9	2	22
Västmanland	26	13	50
Västra Götaland	70	26	37
Örebro	29	16	55
Östergötland	11	4	36

Bilaga 1B. Familjecentraler/SamBa-område

MÖL/SamBa-område	Mottagnings- enheter	Antal enheter som ingår i familjecentral	Andel enheter som ingår i familjecentral %
2008	443	152	34
2007	443	138	31
2006	453	143	32
2005	470	115	25
Blekinge	5	0	0
Bohuslän norra	8	2	25
Bohuslän södra	10	3	30
Dalarna	20	4	20
Gotland	1	0	0
Gästrikland västra	3	2	67
Gästrikland östra	1	1	100
Göteborg	15	2	13
Halland norra	3	0	0
Hallans södra	3	2	67
Helsingland	6	3	50
Jämtland	23	14	61
Jönköping norra	10	6	60
Jönköping södra	4	1	25
Jönköping östra	6	4	67
Kalmar norra	5	2	40
Kalmar södra	8	2	25
Kiruna	1	0	0
Kronoberg VSO	3	0	0
Kronoberg ÖSO	7	2	29
Norrbottnen inland	3	0	0
Norrbottnen kust	24	2	8
Skaraborg	16	10	63
Skellefteå	1	0	0
Skåne mellersta LLO	2	2	100
Skåne nordvästra	10	1	10
Skåne nordöstra	9	3	33
Skåne sydvästra	1	1	100
Skåne sydöstra	8	0	0
Stockhol SÖS	15	1	7
Stockholm Danderyd N	12	4	33
Stockholm KS Huddinge	10	2	20
Stockholm KS Solna	16	2	13
Stockholm Södertälje	7	1	14
Sörmland	11	4	36
Uppsala	16	9	56
Värmland	24	8	33
Västerbotten	20	8	40
Västernorr. (Härnö, Medel:)	6	1	17
Västernorr. (Kramfors, Soll.)	2	1	50
Västernorrland (Ö-vik)	1	0	0
Västmanland	26	13	50
Älvsborg norra	8	5	63
Älvsborg södra	13	4	31
Örebro	29	16	55
Östergötland centrala	4	3	75
Östergötland västra	1	0	0
Östergötland östra	6	1	17

Bilaga 2A. Tillgång till psykolog/Landstingsnivå

Landsting	Mottagnings- enheter	Antal enheter som har tillgång till psykolog	Andel enheter som har tillgång till psykolog %
2008	443	280	63
2007	443	342	77
2006	453	356	79
2005	470	392	83
Blekinge	5	3	60
Dalarna	20	16	80
Gotland	1	1	100
Gävleborg	10	10	100
Halland	6	3	50
Jämtland	23	4	17
Jönköping	20	14	70
Kalmar	13	7	54
Kronoberg	10	2	20
Norrbottnen	28	3	11
Skåne	30	18	60
Stockholm	60	49	82
Sörmland	11	10	91
Uppsala	16	9	56
Värmland	24	21	88
Västerbotten	21	18	86
Västernorrland	9	7	78
Västmanland	26	24	92
Västra Götaland	70	59	84
Örebro	29	2	7
Östergötland	11	0	0

Bilaga 2B. Tillgång till psykolog/SamBa-område

MÖL/SamBa-område	Mottagnings- enheter	Antal enheter som har tillgång till psykolog	Andel enheter som har tillgång till psykolog %
2008	443	280	63
2007	443	342	77
2006	453	356	79
2005	470	392	83
Blekinge	5	3	60
Bohuslän norra	8	7	88
Bohuslän södra	10	10	100
Dalarna	20	16	80
Gotland	1	1	100
Gästrikland västra	3	3	100
Gästrikland östra	1	1	100
Göteborg	15	15	100
Halland norra	3	3	100
Hallans södra	3	0	0
Helsingland	6	6	100
Jämtland	23	4	17
Jönköping norra	10	8	80
Jönköping södra	4	3	75
Jönköping östra	6	3	50
Kalmar norra	5	5	100
Kalmar södra	8	2	25
Kiruna	1	0	0
Kronoberg VSO	3	0	0
Kronoberg ÖSO	7	2	29
Norrbottnen inland	3	1	33
Norrbottnen kust	24	2	8
Skaraborg	16	6	38
Skellefteå	1	1	100
Skåne mellersta LLO	2	0	0
Skåne nordvästra	10	10	100
Skåne nordöstra	9	8	89
Skåne sydvästra	1	0	0
Skåne sydöstra	8	0	0
Stockhol SÖS	15	14	93
Stockholm Danderyd N	12	11	92
Stockholm KS Huddinge	10	9	90
Stockholm KS Solna	16	12	75
Stockholm Södertälje	7	3	43
Sörmland	11	10	91
Uppsala	16	9	56
Värmland	24	21	88
Västerbotten	20	17	85
Västernorr. (Härnö. Medel:)	6	5	83
Västernorr. (Kramfors, Soll.)	2	2	100
Västernorrland (Ö-vik)	1	0	0
Västmanland	26	24	92
Älvsborg norra	8	8	100
Älvsborg södra	13	13	100
Örebro	29	2	7
Östergötland centrala	4	0	0
Östergötland västra	1	0	0
Östergötland östra	6	0	0

Bilaga 3A.Screening för alkohol och våld/Landstingsnivå

Landsting	Mottagnings enheter	Antal enheter som "screenar" för alkoholbruk med AUDIT	Antal enheter som "screenar" för våld
2008	443	424	230
2007	443	376	227
2006	453	210	223
2005	470	99	172
Blekinge	5	5	0
Dalarna	20	20	0
Gotland	1	1	1
Gävleborg	10	10	7
Halland	6	6	3
Jämtland	23	23	23
Jönköping	20	20	3
Kalmar	13	13	5
Kronoberg	10	10	10
Norrbottn	28	27	4
Skåne	30	30	8
Stockholm	60	59	13
Sörmland	11	11	0
Uppsala	16	0	13
Värmland	24	24	21
Västerbotten	21	21	17
Västernorrland	9	9	8
Västmanland	26	25	25
Västra Götaland	70	70	32
Örebro	29	29	29
Östergötland	11	11	8

Bilaga 3B.Screening för alkohol och våld/SamBa-område

MÖL/SamBa-område	Mottagnings- enheter	Antal enheter som "screenar" för alkoholbruk med AUDIT	Antal enheter som "screenar" för våld
2008	443	424	230
2007	443	376	227
2006	453	210	223
2005	470	99	172
Blekinge	5	5	0
Bohuslän norra	10	8	0
Bohuslän södra	11	10	2
Dalarna	22	20	0
Gotland	1	1	1
Gästrikland västra	3	3	0
Gästrikland östra	3	1	1
Göteborg	1	15	2
Halland norra	15	3	1
Hallans södra	3	3	2
Helsingland	3	6	6
Jämtland	8	23	23
Jönköping norra	23	10	0
Jönköping södra	9	4	0
Jönköping östra	3	6	3
Kalmar norra	7	5	5
Kalmar södra	5	8	0
Kiruna	8	1	0
Kronoberg VSO	1	3	3
Kronoberg ÖSO	3	7	7
Norrbottnen inland	7	3	0
Norrbottnen kust	25	23	4
Skaraborg	16	16	16
Skellefteå	1	1	1
Skåne mellersta LLO	1	2	0
Skåne nordvästra	10	10	0
Skåne nordöstra	9	9	1
Skåne sydvästra	1	1	0
Skåne sydöstra	9	8	7
Stockholm SÖS	9	15	1
Stockholm Danderyd N	9	12	3
Stockholm KS Huddinge	18	10	4
Stockholm KS Solna	6	16	5
Stockholm Södertälje	11	6	0
Sörmland	11	11	0
Uppsala	16	0	13
Värmland	24	24	21
Västerbotten	20	20	16
Västernorr. (Härnö, Medel:)	7	6	6
Västernorr. (Kramfors,Soll.)	2	2	2
Västernorrland (Ö-vik)	1	1	0
Västmanland	25	25	25
Älvsborg norra	9	8	0
Älvsborg södra	13	13	12
Örebro	28	29	29
Östergötland centrala	4	4	1
Östergötland västra	1	1	1
Östergötland östra	6	6	6

Bilaga 4A.Bemanning/Landstingsnivå

Landsting	Antal enheter	Inskrivna gravida	Barnmorske tjänster	Inskrivna/barnmorske tjänst	Antal preventiv-medelsbesök /Bmtj
2008	443	122701	1265	97,0	415
2007	443	112733	1212,3	93,0	409,6
2006	453	113001	1234,0	91,6	428
2005	470	108970	1213,2	89,8	488,0
2004	468	105471	1215,1	86,8	477,8
2003	440	99143	1145,2	86,6	468,1
2001	445	95252	1146,1	83,1	455,4
2000	446	93251	1124,7	82,9	517
1999	385	75707	947	81,3	
1998	344	67724	843	81,9	
Blekinge	5	1688	19,8	85,9	319,4
Dalarna	20	3021	46,3	63,0	395,4
Gotland	1	512	7,3	77,7	364,7
Gävleborg	10	3079	36,1	83,1	334,9
Halland	6	3232	36	95,4	320,5
Jämtland	23	1509	24,2	59,0	293,4
Jönköping	20	3968	47,6	88,6	499,6
Kalmar	13	2447	27,7	87,0	436,1
Kronoberg	10	2121	24	94,9	553,1
Norrbottn	28	2659	36	73,8	390,7
Skåne	30	13718	134,7	101,8	452,2
Stockholm	60	28676	275,5	128,6	466,0
Sörmland	11	3068	32,3	93,8	312,1
Uppsala	16	4294	41,8	101,4	317,3
Värmland	24	3107	42,2	72,8	494,5
Västerbotten	21	2960	34,8	89,5	339,3
Västernorrland	9	2761	27,2	91,1	323,5
Västmanland	26	2942	37,2	84,7	438,2
Västra Götaland	70	19587	234,6	90,8	425,8
Örebro	29	3441	47,6	75,0	348,2
Östergötland	11	5072	52,2	95,5	319,1

Bilaga 4B.Bemanning/SamBa-område

MÖL/SamBa-område	Antal enheter	Inskrivna gravida	Barnmorske tjänster	Inskrivna/barnmorske tjänst	Antal preventiv-medelsbesök /Bmtj	Antal USK-tjänster
2008	443	122701	1265	97,0	415	182
2007	443	112733	1212	93,0	410	
2006	453	113001	1234	91,6	428	
2005	470	108970	1213,2	89,8	488	
2004	468	105471	1215,1	86,8	478	
2003	440	99143	1145,2	86,6	468	
2001	445	95252	1146,1	83,1	455	
2000	446	93251	1124,7	82,9	517	
1999	385	75707	947	81,3		
1998	344	67724	843	81,9		
Blekinge	5	1701	19,8	85,9	319	4,6
Bohuslän norra	8	1387	16,5	84,1	400	2,1
Bohuslän södra	10	2837	29,9	94,9	278	7,2
Dalarna	20	2918	46,3	63,0	395	2,0
Gotland	1	567	7,3	77,7	365	0,0
Gästrikland västra	3	515	6,5	79,2	447	3,1
Gästrikland östra	1	1198	15,0	79,9	223	2,3
Göteborg	15	8572	86,9	98,6	348	8,3
Halland norra	3	1975	21,0	94,0	228	3,5
Hallans södra	3	1460	15,0	97,3	450	3,5
Helsingland	6	1286	14,5	88,7	402	3,0
Jämtland	23	1427	24,2	59,0	293	0,0
Jönköping norra	10	2012	24,8	81,1	405	15,3
Jönköping södra	4	1004	10,1	99,4	496	3,1
Jönköping östra	6	1200	12,7	94,5	687	2,9
Kalmar norra	5	893	11,7	76,3	412	5,0
Kalmar södra	8	1517	16,1	94,2	451	4,2
Kiruna	1	263	2,8	93,9	268	0,3
Kronoberg VSO	3	592	5,8	102,1	953	2,6
Kronoberg ÖSO	7	1686	18,2	92,6	426	6,0
Norrbottnen inland	3	307	3,7	83,0	348	0,0
Norrbottnen kust	24	2087	29,6	70,5	406	1,5
Skaraborg	16	2893	36,4	79,5	510	3,0
Skellefteå	1	902	9,8	92,0	232	0,2
Skåne mellersta LLO	2	3955	44,5	88,9	478	5,9
Skåne nordvästra	10	2583	27,8	92,9	425	3,0
Skåne nordöstra	9	1984	17,9	110,8	459	4,8
Skåne sydvästra	1	3540.	25,5.	138,8	385	
Skåne sydöstra	8	1656	19,1	86,7	513	3,1
Stockholm SÖS	15	9973	83,6	119,3	344	13,5
Stockholm Danderyd N	12	8177	58,4	140,0	559	13,6
Stockholm KS Huddinge	10	5191	44,7	116,1	421	4,1
Stockholm KS Solna	16	10247	73,6	139,2	569	7,8
Stockholm Södertälje	7	1850	15,3	120,9	408	2,8
Sörmland	11	3030	32,3	93,8	312	7,7
Uppsala	16	4239	41,8	101,4	317	8,0
Värmland	24	3071	42,2	72,8	495	1,9
Västerbotten	20	2213	25,1	88,2	380	0,0
Västernorr. (Härnö. Medel:)	6	1531	17,4	88,0	326	3,0
Västernorr. (Kramfors,Soll.)	2	336	4,3	78,1	338	1,1
Västernorrland (Ö-vik)	1	612	5,6	109,3	300	0,0
Västmanland	26	3149	37,2	84,7	438	0,0
Älvsborg norra	8	1824	20,5	89,0	445	2,1
Älvsborg södra	13	3786	44,4	85,3	609	7,6
Örebro	29	3569	47,6	75,0	348	0,0
Östergötland centrala	4	2076	22,9	90,7	233	5,5
Östergötland västra	1	777	9,5	81,8	415	1,5
Östergötland östra	6	2133	19,8	107,7	372	2,0

Bilaga 5A.Smittspårning/Landstingsnivå

Landsting	Mottagnings- enheter	Antal enheter med smittspårning	Andel enheter med smittspårning %
2008	443	240	54
2007	443	235	53
2006	453	260	57
Blekinge	5	0	0
Dalarna	20	15	75
Gotland	1	1	100
Gävleborg	10	8	80
Halland	6	1	17
Jämtland	23	17	74
Jönköping	20	0	0
Kalmar	13	10	77
Kronoberg	10	10	100
Norrbottn	28	2	7
Skåne	30	15	50
Stockholm	60	35	58
Sörmland	11	8	73
Uppsala	16	11	69
Värmland	24	17	71
Västerbotten	21	1	5
Västernorrland	9	6	67
Västmanland	26	21	81
Västra Götaland	70	42	60
Örebro	29	20	69
Östergötland	11	0	0

Bilaga 5B. Smittspårning/SamBa-område

MÖL/SamBa-område	Mottagnings- enheter	Antal enheter med smittspårning	Andel enheter med smittspårning %
2008	443	240	54
2007	443	2335	53
2006	453	260	57
Blekinge	5	0	0
Bohuslän norra	8	4	50
Bohuslän södra	10	6	60
Dalarna	20	15	75
Gotland	1	1	100
Gästrikland västra	3	3	100
Gästrikland östra	1	0	0
Göteborg	15	7	47
Halland norra	3	1	33
Hallans södra	3	0	0
Helsingland	6	5	83
Jämtland	23	17	74
Jönköping norra	10	0	0
Jönköping södra	4	0	0
Jönköping östra	6	0	0
Kalmar norra	5	4	80
Kalmar södra	8	6	75
Kiruna	1	1	100
Kronoberg VSO	3	3	100
Kronoberg ÖSO	7	7	100
Norrbottnen inland	3	0	0
Norrbottnen kust	24	1	4
Skaraborg	16	12	75
Skellefteå	1	0	0
Skåne mellersta LLO	2	2	100
Skåne nordvästra	10	10	100
Skåne nordöstra	9	0	0
Skåne sydvästra	1	0	0
Skåne sydöstra	8	3	38
Stockhol SÖS	15	7	47
Stockholm Danderyd N	12	12	100
Stockholm KS Huddinge	10	1	10
Stockholm KS Solna	16	12	75
Stockholm Södertälje	7	3	43
Sörmland	11	8	73
Uppsala	16	11	69
Värmland	24	17	71
Västerbotten	20	1	5
Västernorr. (Härnö, Medel.)	6	5	83
Västernorr. (Kramfors, Soll.)	2	1	50
Västernorrland (Ö-vik)	1	0	0
Västmanland	26	21	81
Älvsborg norra	8	5	63
Älvsborg södra	13	8	62
Örebro	29	20	69
Östergötland centrala	4	0	0
Östergötland västra	1	0	0
Östergötland östra	6	0	0

Bilaga 6A.Fosterdiagnostik/Landstingsnivå

Landsting	Antal enheter	Ultraljud 16-19 veckor %	Ultraljud före 14 veckor inkluderat NUPP %	Biokemiska markörer i 1:a trimestern %	Biokemiska markörer i 2:a trimestern %	Rutinmässigt ultraljud i 3:e trimestern %
2008	443	100	13	9	2	2
2007	443	100	2	1	2	
2006	453	99	1	0,4	1	
Blekinge	5	100	0	0	100	0
Dalarna	20	100	0	0	0	0
Gotland	1	100	0	0	0	0
Gävleborg	10	100	0	0	0	0
Halland	6	100	0	0	50	0
Jämtland	23	100	0	0	0	0
Jönköping	20	100	50	30	0	0
Kalmar	13	100	0	0	0	0
Kronoberg	10	100	0	0	0	0
Norrbottn	28	100	4	4	4	0
Skåne	30	100	3	4	0	37
Stockholm	60	100	3	2	0	0
Sörmland	11	100	0	0	0	0
Uppsala	16	100	0	0	0	0
Värmland	24	100	4	4	4	4
Västerbotten	21	100	0	0	0	0
Västernorrland	9	100	0	0	0	0
Västmanland	25	100	0	0	0	0
Västra Götaland	70	100	3	1	0	0
Örebro	29	100	100	100	0	0
Östergötland	11	100	91	0	0	0

Bilaga 6B.Fosterdiagnostik/SamBa-område

MÖL/SamBa-område	Antal enheter	Ultraljud 16-19 veckor %	Ultraljud före 14 veckor inkluderat NUPP %	Biokemiska markörer i 1:a trimestern %	Biokemiska markörer i 2:a trimestern %	Rutinmässigt ultraljud i 3:e trimestern %
2008	443	100	13	9	2	2
2007	443	100	2	1	2	
2006	453	99	1,3	0,4	1,3	
Blekinge	5	100	0	0	100	0
Bohuslän norra	8	100	0	0	0	0
Bohuslän södra	10	100	0	0	0	0
Dalarna	20	100	0	0	0	0
Gotland	1	100	0	0	0	0
Gästrikland västra	3	100	0	0	0	0
Gästrikland östra	1	100	0	0	0	0
Göteborg	15	100	13	7	0	0
Halland norra	3	100	0	0	100	0
Hallans södra	3	100	0	0	0	0
Helsingland	6	100	0	0	0	0
Jämtland	23	100	0	0	0	0
Jönköping norra	10	100	0	0	0	0
Jönköping södra	4	100	100	0	0	0
Jönköping östra	6	100	100	100	0	0
Kalmar norra	5	100	0	0	0	0
Kalmar södra	8	100	0	0	0	0
Kiruna	1	100	0	0	0	0
Kronoberg VSO	3	100	0	0	0	0
Kronoberg ÖSO	7	100	0	0	0	0
Norrbottnen inland	3	100	0	0	0	0
Norrbottnen kust	24	100	4	4	4	0
Skaraborg	16	100	0	0	0	0
Skellefteå	1	100	0	0	0	0
Skåne mellersta LLO	2	100	50	50	0	100
Skåne nordvästra	10	100	0	0	0	0
Skåne nordöstra	9	100	0	0	0	0
Skåne sydvästra	0	100				
Skåne sydöstra	8	100	0	0	0	100
Stockholm SÖS	15	100	0	0	0	0
Stockholm Danderyd N	12	100	17	8	0	0
Stockholm KS Huddinge	10	100	0	0	0	0
Stockholm KS Solna	16	100	0	0	0	0
Stockholm Södertälje	7	100	0	0	0	0
Sörmland	11	100	0	0	0	0
Uppsala	16	100	0	0	0	0
Värmland	24	100	4	4	4	4
Västerbotten	20	100	0	0	0	0
Västernorr. (Härnö, Medel:)	6	100	0	0	0	0
Västernorr. (Kramfors, Soll.)	2	100	0	0	0	0
Västernorrland (Ö-vik)	1	100	0	0	0	0
Västmanland	25	100	0	0	0	0
Älvsborg norra	8	100	0	0	0	0
Älvsborg södra	13	100	0	0	0	0
Örebro	29	100	100	100	0	0
Östergötland centrala	4	100	100	0	0	0
Östergötland västra	1	100	0	0	0	0
Östergötland östra	6	100	100	0	0	0